

GIDA ERABILGARRIA TAXI-ZERBITZUA
ORDEZKO GARRAIOBIDE MODURA
ERABILTZEKO LAGUNTZETARAKO DEIARI BURUZ

TAXI-BONUA



Ayuntamiento
de Vitoria-Gasteiz
Vitoria-Gasteizko
Udala

www.eginez.org

eginaren
eginez

AURKIBIDEA

1. Helburua
2. Onuradunak
3. Familia-unitatearen diru-sarreraren zenbaketa, laguntzaren onuradun izateko muga ekonomikoa gainditzen ez dela ziurtatzeko
 - 3.1. Nor dira familia-unitateko kide?
 - 3.2. Kontuan hartzen diren kontzeptuak familia-unitateko diru-sarrerak zehazteko
4. Eskaeren aurkezpena
5. Ebazpena
6. Ordaintzeko modua eta bateragarritasunak
7. Onuradunen betebeharrak

Intereseko Araudia

GIDA HAU 2022KO APIRILEAN ARGITARATU ZEN,
ETA DATA HORRETAN INDARREAN ZEGOEN
ARAUDIAN OINARRITUTA DAGO.



1. HELBURUA

Laguntzen helburua da mugikortasun arrazoiak direla-eta ohiko garraiobide kolektiboa erabili ezin duten pertsonen bizi-kalitatea hobetzea, haien autonomia, garapen pertsonala eta gizarteratzea erraztuz, eta, horretarako, dirulaguntza emango zaie ordezko garraiobide modura taxi-zerbitzua erabiltzeak dakartzan gastuak ordaintzeko.



2. ONURADUNAK

Laguntza hauen onuradunek, Arabako Lurralde Historikoko Dirulaguntzen Foru Arauaren¹ 2.2 artikuluko baldintza orokorrak betetzeaz gain, urteko deialdian ezarritako baldintzak ere bete beharko dituzte laguntza eskatzeko orduan.

(Hona hemen indarrean dagoen deialdian ezarrita dauden baldintzak, onuradunek bete beharrekoak:

- Gutxienez 12 urte izatea.
- ALHko edo Trebiñuko barrendegiko edozein udalerritan erroldatuta egotea, gutxienez eskaera egin aurreko urte osoan jarraian.
- Ohiko etxebizitzatik kanpora joateko ezintasunik ez izatea edozein arrazoirengatik.
- Desgaitasunari dagokionez, ondorengo baldintzak betetzea:
 - % 33ko graduko edo gehiagoko galera funtzional edo anatomikoa edota deformazio esentziala izatea, garraiobide kolektiboak hartzea asko zailtzen diona, horretarako araudiaren barruan ezarritako baremoaren arabera (mugikortasun-baremoa): baremo horretan gutxienez 9 puntu izatea.
 - Desgaitasun psikikoa edo buru-gaixotasuna eragozpen ez izatea gizarte-bizitza autonomoa egiteko, eta desgaitasun psikikoaren gradua % 60tik beherakoa izatea, edota, bestela, % 50etik beherakoa baldin eta mendekotasun-balorazioaren baremoan ondorengo itemetako batean punturik badu:
 - "Etxetik kanpoko arrisku-egoerak eragotzi".
 - "Etxetik kanpoko joan-etorriak planifikatu".

III. graduko mendekotasuna dutenek eta egoitza batean edo etxebizitza lagunduetan bizi direnak ere izan daitezke laguntza hauen onuradun, betiere atal honetan adierazitako baldintza orokorrak betez gero.

Bestalde, laguntza hauen onuradun izateko, ezingo dira gainditu familia-unitaterako urteko deialdirako ezartzen diren muga ekonomikoak.

¹ Aurrerantzean, ALH

3. FAMILIA-UNITATEAREN DIRU-SARRE-REN ZENBAKETA, LAGUNTZAREN ONU-RADUN IZATEKO MUGA EKONOMIKOA GAINDITZEN EZ DELA ZIURTATZEKO - - -

3.1 - Nor dira familia-unitateko kide?

a) Laguntzaren onuraduna adinez nagusia bada eta ezkontuta edota izatezko bikotekide bada:

- laguntzaren onuraduna
- bikotekidea, legez banatu gabea, edota izatezko bikotekidea
- adin txikiko seme-alabak (gurasoen baimenarekin haiekin bizi ez direnak izan ezik)
- adin nagusiko seme-alaba judizialki ezinduak, guraso-ahal luzatu edo birgaitupean daudenean
- laguntzaren onuradunarekin bizi diren adin nagusiko seme-alabak, PEFZean seme-alaben kenkarirako eskubidea ematen dutenak

b) Laguntzaren onuraduna adinez nagusia bada eta legez banatuta, izatez banatuta edo dibortziatuta badago edota ez bada izatezko bikotekide:

- laguntzaren onuraduna
- adin txikiko seme-alabak (gurasoen baimenarekin haiekin bizi ez direnak izan ezik)
- adin nagusiko seme-alaba judizialki ezinduak, guraso-ahal luzatu edo birgaitupean daudenean
- laguntzaren onuradunarekin bizi diren adin nagusiko seme-alabak, PEFZean seme-alaben kenkarirako eskubidea ematen dutenak

c) Laguntzaren onuraduna adinez nagusia bada eta bere aurrekoen PEFZean seme-alaben kenkarirako eskubidea ematen badu:

- laguntzaren onuraduna
- onuradunaren aurrekoak, zeinen errenta-aitorpenean onuradunak seme-alaben kenkarirako eskubidea ematen duen



d) Laguntzaren onuraduna adin txikikoa bada:

- laguntzaren onuraduna
- onuradunaren aurrekoak, zeinen errenta-aitorpenean onuradunak seme-alaben kenkarirako eskubidea ematen duen
- adin txikiko anai-arrebak (gurasoen baimenarekin haiekin bizi ez direnak izan ezik)
- adin nagusiko anai-arreba judizialki ezinduak, guraso-ahal luzatu edo birgaitupean daudenean
- laguntzaren onuradunarekin bizi diren adin nagusiko anai-arrebak, aurrekoen PFEZean seme-alaben kenkarirako eskubidea ematen dutenak

Familia-unitatean, laguntzaren onuradunaz gain, % 65eko desgaitasuna edo handiagoa duen beste norbait biziz gero, beste kide bat bezala kontatuko da deialdi bakoitzean ezarritako diru-sarrereren mугen ondorioetarako.

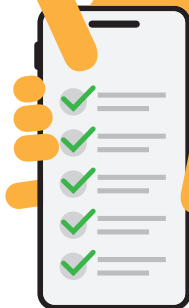
3.2 - Kontuan hartzen diren kontzeptuak familia-unitateko diru-sarrerak zehazteko

- Urteko laguntza-deialdiaren aurreko ekitaldian PFEZaren aitortpena aurkeztu dutenei dagokienez, kontzeptu hauen batura hartuko da diru-sarrera modura:
 - Lanaren etekin osoak.
 - Kapital higiezinaren etekin osoak. Ohiko etxebizitza gorabehera, benetako etekinik sortzen ez duten ondasun higiezinaren jabe direnei ondasun horien katastro-balioaren % 3 egotziko zaie.
 - Kapital higigarriaren etekin osoak.
 - Ondare-irabazi garbiak.
 - Lanbide-, enpresa-, nekazaritza- eta abeltzaintza-jardueren etekin garbia.
 - Eta egotzitako lan-etekin salbuetsien guztizkoa.

Aurreko zerrendan aipatu ez diren ondasunen edo eskubideen etekinak edo etekinik sor dezaketenak ere kontuan hartuko dira.

Baliaezintasun handiagatik edo antzeko kontzeptu batengatik pentsioa jasotzen bada, hirugarren pertsona bati laguntzeko % 50eko osagarria ez da kontuan hartuko familia-unitatearen sarrereren guztirako zenbatekoan.

Laguntzaren onuradunak PFEZaren aitortpena aurkeztu beharrik ez badauka, kontuan hartuko dira PFEZaren aitortpena egin behar dutenentzat jasotako kontzeptu berberengatik egotzitako diru-sarrerak.



4. ESKAEREN AURKEZPENA

Lagutzen eskaera urteko deialdian onartutako instantzia-ereduan formulatuko dira, eta deialdi bakoitzean eskatzen den dokumentazio osagarria erantsi beharko da.

(Indarrean dagoen deialdian, honako hau erantsi behar zaio instantziari:

- NANaren edo atzerritarraren identifikazio-agiriaren fotokopia.
- GOFE-Gizarte Ongizaterako Foru Erakundeari datu pertsonalak bildu, erabili edota transmititzeko baimena ematen dion agiria (102 eredu), behar bezala sinatua familia-unitatea osatzen duten kide guztiek.

Laguntzaren onuradunak ez dauka egiaztatu beharrik egunean dituela zerga-betebeharrak eta Gizarte Segurantzarekikoak.

Laguntza tramitatzen duen unitateak beretzat gordetzen du laguntzak ondo kudeatzeko behar diren agiri osagarri guztiak eskatzeko eskubi-dea).

Eskaerak hemen aurkez daitezke: Desgaitasuna duten Pertsonen Orientazio eta Baloraziorako Zentroan, Arabako landa-eremuko udalen mendeko Oinarrizko Gizarte Zerbitzuen bulegoetan, Gizarte Ongizaterako Foru Erakunde², eta, modu telematikoan, webgune honetan: <https://web.araba.eus/eu/gizarte-zerbitzuak>.

Eskaerak aurkezteko epea urteko deialdia argitaratzen denean hasten da, eta deialdian ezarritako datan amaitzen.

(Indarrean dagoen urteko deialdian, eskaerak aurkezteko epea zabalik dago, eta 2022ko urriaren 31n amaitzen da).

² Aurrerantzean, GOFE

5. EBAZPENA

- Ebazpena GOFERi dagokio. Ebazpen arrazoitua eman beharko du, eta honako hauek adierazi behar ditu:
 - a) Diru-laguntza ematea bidezkoa den ala ez.
 - b) Diru-laguntzaren zenbatekoa.
 - c) Zenbat denborarako emango zaion.

Deialdi bakoitzean ezarritako baldintza guztiak betetzeak berez ez du laguntza jasotzeko eskubidea ematen.

Halaber, deialdi batean laguntza eman izanak GOFE ez du behartzen hurrengo ekitaldietan ere laguntza ematera.

- Urteko deialdian zehaztuko da onuradun bakoitzari emango zaion gehieneko eta gutxieneko zenbatekoa. Gehieneko zenbateko hori onuradunaren familia-unitatearen errentaren arabera haztatuko da.

(Indarrean dagoen deialdian, laguntzaren urteko gutxieneko zenbatekoa 20,00 € dira, eta urteko gehienekoa, 650,00 €. Zenbatekoa onuradunaren familia-unitatearen errenta kontuan hartuta haztatuko da, 2012. urteko deialdiaren I. Eranskinetako taulan ageri diren portzentajeak aplikatuta).

- Hauek izango dira laguntza ez emateko arrazoiak:
 - a) Laguntza eskatzeko baldintza orokorrak edota espezifikoak ez betetzea.
 - b) Dela eskaeran dela emandako dokumentuan errealitatearekin bat ez datozen datuak daudela egiaztatuta egotea.
 - c) Laguntzari dagokion aurrekontuan kreditua amaitu izana. (Urteko deialdian zehaztuko da laguntzetarako gehieneko zenbatekoa. Dagoen kreditua amaitu arte emango dira dirulaguntzak, eta lehen-tasun-hurrenkera GOFERen erregistroan eskaera behar den bezala beteta sartzen den eguna eta ordua izango dira).
- Eskaera aurkeztu eta beranduenez hiru hilabeteko epean eman behar da ebazpena; epe hori bete, eta ez bada ebazpenik espresuki adierazi, laguntza ukatu dela ulertu behar da.
- Laguntza emateko kontuan hartutako baldintzetan aldaketarik izanez gero, laguntza emateko ebazpena ere alda dezake, baita laguntza itzultzeko beharra ekarri ere.

6. ORDAINTZEKO MODUA ETA BATERA- - - - - GARRITASUNAK

- Laguntza ordaintzeko, onuradunari aurreordainketa-txartel izendun bat emango zaio (laguntzaren onuradunaren izen-abizenekin), eta txartel horretan onartutako zenbatekoa kargatuko zaio, taxi-zerbitzua erabili ahal izateko ordezeko garraio-bide modura. Txartelak aukeran hiru teknologia izango ditu ordainketa egiteko (banda magnetikoa, EMV txipa eta Contactless) baita kode bat ere, taxian bakarrik erabili ahal izateko.

Txartela pertsonala eta besterenezina da, eta ondorengo ekitaldietan ere erabili ahal izango da.

- Laguntzaren onuradunak onartutako zenbatekoa eskuratzuz joango da Arabako Lurralde Historikoko taxi-zerbitzua erabili eta txartel horrekin ordaindu ahal.

Onartutako zenbatekoa taxi-zerbitzua ordaintzeko erabili ahal izango da onuradunari txartela ematen zaion unetik (edo, lehendik txartela edukiz gero, laguntza onartu izanaren ebazpena jakinarazten zaion egunetik) ekitaldi bakoitzeko abenduaren 31ra arte.

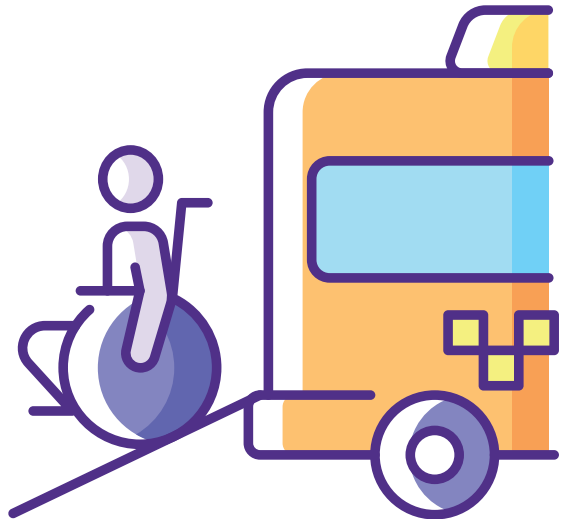
- Txartela galdu, lapurtu edo hondatuz gero, GOFeri jakinarazi behar zaio. Hark lehenbailehen emango dio beste bat onuradunari, baina inoiz ez du bere gain hartuko onuradunak, denbora horretan taxi-zerbitzua erabili badu, ordaindu behar izan duena.
- Laguntza hauek bateragarriak dira helburu bereko beste laguntza batzuekin, dela beste edozein administraziotatik dela erakunde publiko edo pribatutik jaso, baina modu indibidualean ematen diren laguntzen zenbatekoa (dela laguntza hau bakarrik, dela beste laguntze-kin batera) inoiz ezin da izan onuradunak taxi-zerbitzuan gastatutakoa baino handiagoa.



7. ONURADUNEN BETEBEHARRAK

Onuradunek betebeharrak hauek dituzte:

- a) Onuradunaren edozein egoera-aldaketaren berri ematea, egoera hori laguntza emateko arrazoen artean baldin bazegoen.
- b) GOFEK, Arabako Foru Aldundiko Ogasun, Finantza eta Aurrekontu Sailak edota beste edozein organo eskudunek egiaztapenik eginez gero, haien esanetara egotea. GOFEK behar diren egiaztapenak egin ahal izango ditu, kasu bakoitzean egoki deritzon moduan, emandako dirulaguntzen erabilera eta aplikazio zuzena ziurtatzeko helburuz.
- c) Gizarte Ongizateko Sailari eta GOFeri baimena ematea laguntza-eskaera egiten duenaren eta, hala badagokio, familia-unitateko gainetarako kideen datu pertsonalak erabili ahal izateko, estatistiketarako, ikerketarako, zientzia-dibulgaziorako eta haien berezko funtzioetarako, datu pertsonalak babesteko araudian jasotako baldintzetan.
- d) 11/2016 Foru Arauan (urriaren 19koa, Arabako Lurralde Historikoaren Dirulaguntzei buruzkoa) jasotako beste betebeharrak.



INTERESEKO ARAUDIA

- 55/2017 Foru Dekretua, azaroaren 28ko Foru Gobernuaren Kontseiluarena.

Mugitzeko zailtasunak dituztenentzako laguntzak arautzeko oinarri orokorrak, taxi-zerbitzua ordezeko garraio bide modura erabil dezaten

(ALHAO, 137. zk., 2017ko azaroaren 29).

- 11/2016 Foru Araua, urriaren 19koa, Arabako Lurralde Historikoaren Dirulaguntzei buruzkoa (ALHAO, 120. zk., 2016ko urriaren 28).
- Mugitzeko zailtasunak dituztenek taxi-zerbitzua ordezeko garraio bide modura erabiltzeko laguntzen urteko deialdiaren aldaketa (ALHAO, 19. zk., 2022ko otsailaren 14).

Aplikatu beharreko araudia Arabako Foru Aldundiaren web-orrian kontsultatu daiteke:

<https://egoitza.araba.eus/eu/-/tr-servicio-de-transporte-adaptado-ayudas-dirigidas-a-personas-con-problemas-de-movilidad-para-la-utilizacion-del-servicio-de-taxi-como-medio-alternativo-de-transporte>

GIDA HAU 2022KO APIRILEAN ARGITARATU ZEN, ETA DATA HORRETAN INDARREAN ZEGOEN ARAUDIAN OINARRITUTA DAGO. URTERO EGITEN DA TAXI-BONURAKO LAGUNTZEN DEIA, BERRAZ, GIDA HAU INDARREAN EGONGO DA HURRENGO EKITALDIETARAKO BALDIN ETA ARAUDIAN ALDAKETARIK EZ BADAGO ETA DEIALDIAK 2022. URTEKOAREN BERDINAK BADIRA.